



LE BEAU VALLON
Soins spécialisés en santé mentale



RAPPORT ANNUEL

2022

MOT DE LA PRÉSIDENTE DU CA

Tout au long de l'année 2022, notre belle institution du Beau Vallon, a, une fois de plus, montré sa capacité à s'adapter aux différents bouleversements : une inflation sans précédent, une crise énergétique, une crise des vocations dans le personnel soignant mais en même temps une reconnaissance unanime de l'importance de la santé mentale.

Si, comme le disait Stephen Hawking, l'intelligence est la faculté de s'adapter au changement, alors 2022 fut, plus que jamais, une année d'ingéniosité.

Premier signe d'ingéniosité : notre engagement pour le bien-être et la formation du personnel, permettant ainsi d'adresser les enjeux d'attractivité, de rétention et d'épanouissement avec force afin de contrecarrer la pénurie qui touche tout le secteur des soins de santé et d'aide à la personne.

Deuxième signe d'ingéniosité : la mobilisation de tous nos partenaires pour déployer de nouvelles solutions répondant aux besoins de la population et pour sécuriser nos missions de soins aux patients : projet de lits intensifs, tabacologie, jardins des possibles, Pléiade Sud, renfort pédo-psychiatrique sont autant d'initiatives lancées cette année.

Troisième signe de vitalité : la dynamique projets autour d'enjeux sociétaux telles que l'absolue nécessité d'un logiciel informatique efficace et de l'intégration de technologies numériques, notre engagement environnemental, la déstigmatisation de la santé mentale.

Ce rapport d'activité 2022 témoigne de la résilience de l'ensemble du personnel et des intervenants du Beau Vallon, de leur capacité d'innovation, de leur ingéniosité et, au-delà, de leur dévouement et de leur talent. Merci et bravo à eux.

Anne-Sophie Marsin

Présidente du conseil d'administration

IMPLANTATIONS DU BEAU VALLON

Hôpital du Beau Vallon, Psychiatrie générale

Rue de Bricgnot, 205
5002 Saint-Servais

- Regina Pacis
- Clinique du Parc
- Clinique des Bleuets
- CeRPPA A & B
- Réhabilitation
- ADOssée
- Le Tisserin, Hôpital de jour pour adultes
- Psysalide, Hôpital de jour pour enfants et adolescents
- Polyclinique du Beau Vallon

Maisons de soins psychiatriques les Jasmins et les Tamaris

Entrée par la rue de Bricgnot, 205
5002 Saint-Servais

L'Espoir, initiative d'habitations protégées

Route de Gembloux, 157
5002 Saint-Servais

Centre Confluence, consultations médico-psychologiques

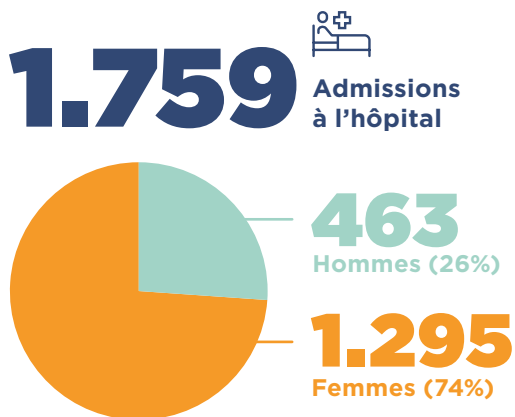
Avenue Gouverneur
Bovesse, 19
5100 Jambes

En association avec

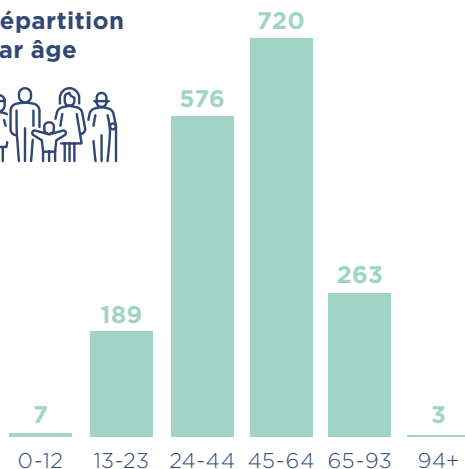


CHIFFRES-CLÉS

LES ADMISSIONS EN 2022

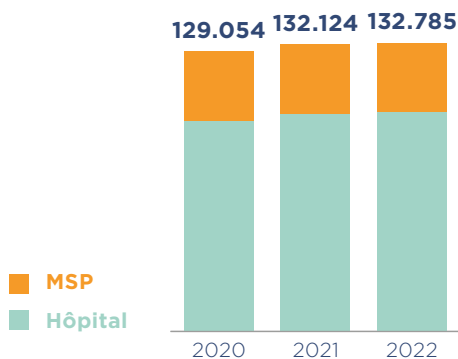


Répartition par âge

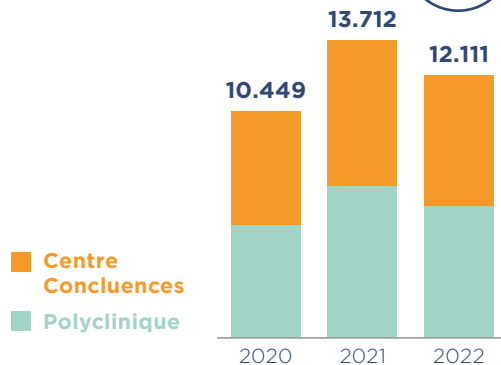


ÉVOLUTION DE L'ACTIVITÉ

Nombre de journées d'hospitalisation



Nombre de consultations



LES RESSOURCES HUMAINES

681 Salariés



144 Hommes
537 Femmes

49 Indépendants



(De différentes spécialités : psychiatres, pédopsychiatres, neurologue, médecins généralistes, psychologues...)

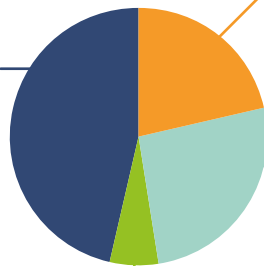
 Heures de formation

10.985,9 heures réalisées

596 travailleurs formés 

 **83** Recrutements en 2022

46,78% Soignants



21,69%
Technique et logistique

26,51%
Equipe thérapeutique de soins

6,02%
Autres



LES THÉMATIQUES

2022 UNE ANNÉE SOUS LE SIGNE DU RECRUTEMENT ET DU BIEN-ÊTRE DU PERSONNEL

En 2022, la pénurie de personnel infirmier n'a cessé de s'accroître, mettant à mal les établissements hospitaliers. Le recrutement est devenu un enjeu crucial. Pour faire connaître notre institution et attirer de nouveaux talents, nous avons poursuivi notre campagne de recrutement initiée en 2021.

Mais la pénurie d'infirmiers n'a pas affecté que le recrutement de nouveaux collaborateurs. Le manque de personnel soignant a également eu un impact important sur nos équipes en place, plus souvent sollicitées quand les effectifs viennent à manquer.

Soucieux du bien-être de notre personnel, nous avons décidé de lui offrir quelques moments de répit, notamment en soutenant la reprise du groupe Bien-Être. Ainsi, plusieurs actions et initiatives ont pu voir le jour, parmi lesquelles on retrouve la distribution de paniers de fruits dans les services, l'organisation de sessions de massages assis, la distribution de glaces pour le personnel et les patients, l'organisation de balades nature...

Enfin, après 2 années d'interruption due à la crise sanitaire, nous avons pu à nouveau donner rendez-vous à nos équipes et patients pour notre grande fête annuelle. Le temps d'une après-midi, nous nous sommes tous rassemblés autour d'un barbecue et de gourmandises sucrées. Photomaton, jeux, concerts... tous les ingrédients étaient réunis pour faire de ce moment une réussite riche en échange et bonne humeur.





Rock's Cool : la musique au service des patients

Depuis début 2022, nos jeunes patients de l'ADOssée participent chaque semaine à un atelier musical en collaboration avec la Rock's Cool, une asbl namuroise bien connue pour l'apprentissage de la musique. Vu les bienfaits de cette approche thérapeutique, l'initiative a depuis été entendue pour les patients du service Régina Pacis.

Plus qu'une simple initiation à la musique, ce projet thérapeutique permet de travailler sur de nombreux aspects du rétablissement, tels que la diminution du stress et de l'anxiété, le développement de la confiance en soi et de l'empowerment, l'amélioration des contacts sociaux, etc. Cet atelier a également pour objectif d'aider les patients à prendre conscience qu'il existe de nombreuses initiatives vers lesquelles se tourner une fois sorti de l'hôpital.



Le jardin des possibles : un espace de détente et d'évasion pour les patients

Au printemps 2022, les patients et l'équipe de soignants de la Clinique du Parc ont décidé de participer à l'appel à projet pour le budget participatif de la Ville de Namur. Le budget participatif est une initiative qui vise à encourager la participation citoyenne sur son territoire, en finançant certains projets proposés par les Namurois. Ainsi, nos patients et équipes ont présenté « Le Jardin des possibles » : un potager qui se veut un lieu de rêves, de projets, de créations, de bien-être, de vivre ensemble pour l'ensemble de nos patientes et patients.

Au terme des votes des Namurois et de la consultation auprès d'un jury d'experts indépendants, « Le Jardin des possibles » a été choisi parmi les grands gagnants de cette édition 2022. Grâce à cette sélection, ils ont pu planter des légumes, des arbres fruitiers et des haies gourmandes ; créer une mare ; fabriquer des nichoirs et mangeoires et mettre en valeur les arbres remarquables du parc. Mais surtout, ils ont pu créer un espace vert rêvé dont chacun peut profiter.

DPI Xperthis CARE : déploiement suite et fin !

Lancé en 2021, le déploiement du nouveau DPI Xperthis CARE a continué tout au long de l'année 2022. Ainsi, le déploiement service par service, accompagné de formations approfondies pour le personnel, a permis de garantir un passage fluide et serein vers la nouvelle solution.

Tout au long du déploiement, nos équipes ont travaillé en collaboration avec les soignants pour continuer à développer et optimiser le nouveau DPI. Grâce à ces mises à jour, certaines fonctionnalités ont été optimisées afin de simplifier l'utilisation du programme et ainsi répondre davantage aux réalités du terrain.

7 mois après le lancement d'Xperthis CARE, le bilan est positif. Une réussite que l'on doit à notre équipe d'informaticiens et DPIciens, ainsi que la cellule formation, qui ont travaillé pendant de nombreux mois à l'organisation du déploiement. Mais elle est aussi attribuée au personnel soignant très impliqué lors des formations et ayant réalisé, avec un grand souci du détail, l'ensemble des étapes de pré-déploiement et de déploiement.



Reprise des formations institutionnelles

Après deux années d'arrêt dû à la crise sanitaire, les formations ont enfin pu reprendre dans leur forme initiale et en présentiel. L'assurance pour notre personnel de pouvoir continuer à se former dans leur fonction, mais aussi d'accéder à de nouvelles compétences.

Parmi les formations qui ont pu reprendre on retrouve la formation en réanimation cardio pulmonaire. Obligatoire pour l'ensemble du personnel, toutes fonctions confondues, celle-ci vise à (ré)apprendre les gestes qui sauvent : placer la victime en sécurité, donner les bonnes informations aux secouristes, utiliser un défibrillateur, etc. Une formation indispensable donc pour l'ensemble de nos travailleurs.

Pour répondre au maximum aux attentes de chacun et correspondre à la réalité du terrain, nous avons fait appel à un formateur externe, urgentiste de profession. Grâce à sa grande expérience de terrain, il ponctue la formation de mise en situation, d'exercices pratiques et d'exemples concrets.



Un nouveau plan de circulation à sens unique sur le site du Beau Vallon

Soucieux d'augmenter la sécurité des piétons sur notre site, nous avons décidé de revoir entièrement le flux de circulation dans le parc du Beau Vallon. Après avoir travaillé pendant plusieurs mois avec un groupe de travail, représentant l'ensemble de nos travailleurs, un nouveau plan de circulation a été établi.

Dans ce nouveau plan de circulation, on peut identifier quatre changements majeurs :

- La circulation des véhicules devient majoritairement à sens unique
- L'entrée et la sortie du site deviennent distinctes
- La vitesse dans tout le parc est limitée à 20km/h
- Le site est divisé en 4 zones, chacune représentée par une couleur et une lettre.

Par ce nouveau flux de circulation, la volonté est de réduire considérablement le croisement des véhicules et ainsi, permettre à tout un chacun de se déplacer sereinement et en sécurité.

Une tabacologie pour accompagner nos patients

Toujours dans un souci d'améliorer l'offre de soins somatiques proposés à nos patients et résidents, le Beau Vallon a ouvert des consultations de tabacologie. Proposées au sein de la Polyclinique, celles-ci sont dispensées une fois par semaine par le **Dr Sylvie Copine**. Afin de pouvoir accompagner un maximum de patients, nos consultations de tabacologie s'adressent à tous les patients du Beau Vallon, qu'ils soient hospitalisés dans nos services cliniques, résidents des MSP Jasmins et Tamaris ou de l'IHP L'Espoir.



Des renforts pour la santé mentale des enfants et adolescents

Durant la pandémie de COVID-19 de nombreux enfants et adolescents ont souffert de l'absence de contacts sociaux. Ces restrictions ont eu pour conséquence de provoquer chez certains jeunes des problèmes psychologiques et des troubles psychiatriques. Face à ce constat, les autorités ont débouqué des moyens supplémentaires pour améliorer l'accompagnement en santé mentale chez les enfants et adolescents.

Acteur majeur de la pédopsychiatrie et des soins en santé mentale pour enfants et adolescents, le Beau Vallon a logiquement participé aux nouvelles initiatives proposées par le réseau namurois Kirikou. Au sein de notre unité ADOssée de la Clinique du Parc ainsi que dans notre hôpital de jour Psysalide, l'accent a été mis sur le travail de liaison entre pré et post hospitalisation. Par ce travail, notre objectif est de limiter la durée de l'hospitalisation en la rendant intensive, mais aussi d'apporter un accompagnement aux jeunes qui sont en attente d'une hospitalisation.



Pléiade sud : une nouvelle équipe mobile à Achêne pour le sud de la Province

Une nouvelle équipe mobile Pléiade Sud a été créée en collaboration avec le CNP Saint-Martin et la Province de Namur, afin de couvrir le sud de la province. Basée à Achêne, l'objectif est d'offrir aux personnes fragilisées un soutien et un suivi régulier à domicile. Grâce à une équipe pluridisciplinaire, il peut s'agir d'un suivi intensif pendant une période courte, mais aussi d'un suivi régulier sur le long terme.

La nouvelle équipe est constituée de 7 ETP et travaille sous la supervision médicale du **Dr Bogaerts**.

Unité HIC : amorce d'un projet de grande envergure

Dans le courant de l'année 2023, une unité High Intensive Care (HIC) ouvrira ses portes au Beau Vallon. Réalisée en collaboration avec le CNP Saint-Martin, celle-ci aura pour objectif d'offrir aux personnes atteintes d'une pathologie mentale en situation de crise une prise en charge adaptée et humaine. L'unité HIC ne sera pas un service d'urgence. Elle accueillera des patients envoyés par leur médecin ou un service d'urgence, et qui y resteront pour une période de 3 semaines, renouvelable deux fois.

Afin de préparer au mieux ce projet d'envergure et de lui permettre de voir le jour en octobre 2023, nos équipes se sont penchées sur le projet dès 2022. Ainsi, un groupe de travail a été créé, en partenariat avec le CNP Saint-Martin, pour amorcer et penser la future unité.



FOCUS SUR LE RÉTABLISSEMENT

Le secteur de la santé mentale est en ébullition. Les constats sont alarmants : mal-être psychique croissant dans la population, particulièrement chez les jeunes, consommation d'anti-dépresseurs en hausse constante depuis 10 ans, listes d'attente toujours plus longues pour les soins spécialisés, augmentation des situations de crise et des mises en observation...

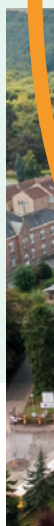
Les autorités fédérales et régionales de la santé semblent prendre la mesure de la situation et multiplient les initiatives, malheureusement pas toujours avec les moyens suffisants. Le Beau Vallon a cependant pu bénéficier de financements supplémentaires pour renforcer les soins aux enfants et adolescents au sein de Psysalide et de l'ADOssée, augmenter les équipes mobiles Pléiade ou encore prendre en charge plus de personnes en trajet de soin internées en MSP et IHP. Nous ouvrons également une unité HIC (High & Intensive Care) qui va offrir une approche hospitalière différente aux patients nécessitant des soins aigus.

Malgré ces renforts bienvenus, le Beau Vallon doit affronter les problèmes de pénurie de personnel infirmier et spécialisé que connaît tout le secteur hospitalier. Cela accroît la pression sur nos équipes, qui ne ménagent pourtant jamais leurs efforts pour offrir les meilleurs soins à nos patients. Notre personnel est notre capital le plus précieux et celui dans lequel

nous continuons à investir le plus : développement des compétences, attractivité des conditions de travail, bien-être en équipe, sens au travail. Le Beau Vallon souhaite contribuer à redorer l'image des soins et du métier de soignant auquel nous croyons avec force. La communication positive autour des professions de la santé mérite qu'on s'y attarde car leur travail mérite notre reconnaissance et notre attention. La qualité des soins est intimement liée à ces professionnels dévoués. Notre institution vit quotidiennement de belles histoires d'équipe, des réussites, etc. que nous continuerons à mettre en lumière.

Dans ce contexte tumultueux, le recentrage de nos priorités et de nos efforts sur le rétablissement en santé mentale donne le cap pour l'évolution de notre institution. Ces derniers mois, nous avons travaillé en groupe avec certains de nos travailleurs-experts de terrain dans divers domaines, afin de fixer un cadre solide pour nos réflexions stratégiques. Nous avons également initié un cycle de formation sur le rétablissement et allons relancer activement le programme d'amélioration continue de la qualité. Les bases sont posées pour développer et mettre en œuvre un nouveau plan stratégique à l'horizon 2030, que nous dévoilerons progressivement.

LES PERSPECTIVES D'AVENIR



BILAN ET COMPTE DE RÉSULTATS 2022

BILAN 2022

Actifs immobilisés	29.805.865,00 €
Frais d'établissement	49.706,00 €
Immobilisations incorporelles	146.377,00 €
Immobilisations corporelles	29.589.782,00 €
Immobilisations financières	20.000,00 €
Actifs circulants	23.181.062,00 €
Créances à plus d'un an	796.871,00 €
Stocks	461.901,00 €
Créances à un an au plus	11.362.449,00 €
Placements de trésorerie	4.308.404,00 €
Valeurs disponibles	5.604.781,00 €
Comptes de régularisation	646.656,00 €
TOTAL ACTIF	52.986.927,00 €
Fonds social	22.744.043,00 €
Fonds associatif	7.001.151,00 €
Réserve	11.011.101,00 €
Bénéfice reporté	666.760,00 €
Subsides	4.065.031,00 €
Provision	2.273.892,00 €
Dettes	27.968.992,00 €
Dettes à plus d'un an	13.270.246,00 €
Dettes à un an au plus	14.427.695,00 €
Comptes de régularisation	271.051,00 €
TOTAL PASSIF	52.986.927,00 €

COMPTES DE RÉSULTAT 2022

Produits d'exploitation	51.082.067,00 €
Chiffres d'affaires	46.804.252,00 €
Autres produits d'exploitation	4.277.815,00 €
Charges d'exploitation	49.908.285,00 €
Approvisionnements	2.957.025,00 €
Services et biens divers	7.254.469,00 €
Rémunérations et charges sociales	38.036.337,00 €
Amortissements et autres charges d'exploitation	1.660.454,00 €
Produits financiers	265.949,00 €
Charges financières	750.261,00 €
BÉNÉFICE	689.470,00 €

